

Expériences de Jeunes Personnes Trans et Non Binaires Autistes de Moins de 16 Ans Bénéficiant d'une Prise en Charge Médicale

Qu'est-ce Que «l'Autisme/le Spectre Autistique»?

Le spectre de l'autisme est un terme générique qui décrit un large éventail d'expériences ou de défis. On naît autiste, et l'autisme est une forme de neurodiversité (diversité dans le fonctionnement du cerveau). Une personne autiste créera des liens différents avec les autres dans sa façon de communiquer, d'appréhender les situations sociales ou de percevoir les autres. Elle peut également présenter des sensibilités sensorielles ou adopter des comportements répétitifs.

Pourquoi «Autiste»?

Nous utilisons le terme «autiste» ici parce qu'il s'agit du terme privilégié par les jeunes autistes trans et d'expression de genre divers faisant partie de notre comité de consultation communautaire. Ce terme correspond à ce qui est généralement considéré comme respectueux au sein de la communauté autiste vu que c'est le terme qu'elle privilégie pour l'auto-identification. Cependant, nous admettons que la communauté autiste est vaste et diverse, et que tout le monde (y compris les jeunes dont il est question ici dans cette étude) ne s'identifiera pas à ce terme. Nous respectons tout autre terme employé par les personnes se situant sur le spectre autistique pour s'identifier.

Il y a 10 jeunes qui se trouvent sur le spectre de l'autisme*:



7 Filles/Femmes & 3 Hommes/Garçons



Tous les 10 étaient inscrit·e·s à l'école (école publique ou privée)



2 s'identifient en tant qu'autochtones & 8 en tant que blanc·he·s



Les 10 jeunes vivaient avec leur famille biologique/adoptive



4 jeunes viennent d'une famille d'immigré·e·s

L'âge moyen à l'inscription (premier rendez-vous médical à la clinique du genre) est de 13,5 ans. (de 11 ans à un âge maximum de 15,9 ans).

*Extrait des dossiers médicaux de la clinique et non de l'auto-évaluation de l'enquête. Le diagnostic peut ne pas avoir été confirmé.



ATTENTION: Nous souhaiterions partager ces résultats car les données disponibles en ce qui concerne les jeunes autistes trans sont très limitées, MAIS:

- 1) Avec seulement 10 jeunes autistes, les résultats ne peuvent pas faire l'objet d'une analyse poussée, et
- 2) Les résultats concernent les jeunes trans autistes qui reçoivent des soins cliniques et pourraient différer de ceux du groupe plus important des jeunes trans autistes ne recevant pas de soins cliniques.

Nous n'avons pas trouvé de différence significative* entre les jeunes autistes et les autres jeunes ayant participé à l'étude en ce qui concerne les points suivants:

- Nombre total de mois passés à la recherche d'un traitement hormonal
- Degré de positivité de genre¹ et de détresse de genre² des jeunes
- Niveau de soutien social global du jeune, soutien émotionnel/informationnel, soutien tangible, soutien affectif et soutien positif
- Nombre de types différents de prestataires consultés avant [d'arriver à] la clinique du genre
- Si les jeunes ont participé (ou si leurs parents ont envisagé de les faire participer) à une thérapie de conversion
- L'âge des jeunes lors des étapes clés de leur cheminement en matière de [découverte de leur] genre
- Le soutien parental que les jeunes ont déclaré avoir reçu relativement à leur identité de genre et à leurs soins médicaux d'affirmation du genre (au moment où le/la jeune a révélé son genre et actuellement)

*Remarque : Avec seulement 10 jeunes autistes, ces comparaisons ont une faible valeur statistique.

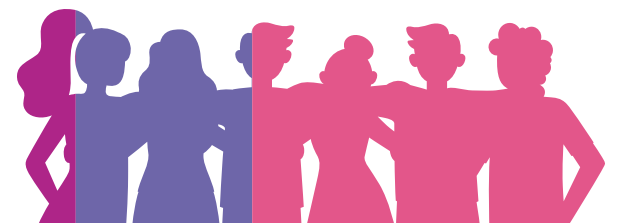
Facteurs de Stress Externes les Plus Courants Auxquels Sont Confrontées les Familles de Jeunes Autistes (selon les jeunes)

1. Un·e des membres de la famille du/de la jeune s'est vu intervenir auprès de l'école du/de la jeune relativement à des questions liées à l'identité de genre
2. Les parents ont reçu de la part d'étrangers/étrangères des conseils non sollicités sur la manière d'éduquer [leur enfant]
3. Un·e des membres de la famille du/de la jeune a dû intervenir relativement à une question liée au code vestimentaire
4. Les parents ont reçu de la part d'ami·e·s/membre·s de la famille des conseils non sollicités sur la manière d'éduquer [leur enfant]
5. Un·e des membres de la famille d'un·e jeune a dû défendre le droit de cette personne d'utiliser les toilettes
6. D'autres membres de la famille n'adressent plus la parole à la famille du/de la jeune

Sources De Soutien Les Plus Courantes Pour Les Jeunes Autistes

1. Parents
2. Ami·e·s physiques
3. Autres relations de pairs physiques (par exemple, ami·e·s trans, ami·e·s non-trans, camarades de classe)
4. Leaders adultes (par ex, responsables parascolaires, entraîneur·euse·s et enseignant·e·s)
5. Autres membres de la famille (par ex, famille élargie, frères et sœurs)
6. Médecin habituel du/de la jeune (par ex, médecin de famille ou pédiatre)
7. Ami·e·s virtuel·les
8. Prestataire de services de santé mentale du/de la jeune
9. Soutien communautaire (par ex, communautés confessionnelle, culturelle/ethnique ou LGBT2Q)

Jeunes Autistes Vivant Selon Leur Genre



10% - Tout le temps
30% - De temps en temps
60% - Pas du tout

Les jeunes autistes vivaient selon leur genre "tout le temps" moins souvent que les autres jeunes ayant participé à l'étude, et les jeunes autistes vivaient selon leur genre "de temps en temps" or "pas du tout" plus souvent que les autres jeunes ayant participé l'étude